



**МИНИСТЕРСТВО ОБРАЗОВАНИЯ И НАУКИ
ЧЕЛЯБИНСКОЙ ОБЛАСТИ**

ПРИКАЗ

17 ИЮЛ 2023

№ 02 / 1 7 6 5

Челябинск

Об утверждении Концепции
регионального сетевого экспертного
сообщества в сфере оценки качества
образования

В соответствии с решением Координационного совета по оценке качества образования при Министерстве образования и науки Челябинской области от 15.12.2022 г. (протокол № 5) и с целью развития региональной системы оценки качества образования и совершенствования механизмов управления качеством образования в Челябинской области в контексте создания единой федеральной системы научно-методического сопровождения педагогических работников и управленческих кадров

ПРИКАЗЫВАЮ:

1. Утвердить в новой редакции прилагаемую Концепцию регионального сетевого экспертного сообщества в сфере оценки качества образования (далее – Концепция).

2. Государственному бюджетному учреждению дополнительного профессионального образования «Челябинский институт развития образования» (А.А. Барабас), областному государственному бюджетному учреждению «Челябинский центр оценки профессионального мастерства и квалификаций педагогов» (И.С. Боровых), обеспечить условия реализации Концепции, утвержденной в пункте 1 настоящего приказа.

3. Контроль исполнения приказа возложить на начальника управления общего образования Министерства образования и науки Челябинской области Е.В. Бухмастову.

Первый заместитель Министра

Е.А. Коузова

УТВЕРЖДЕНА
приказом Министерства образования
и науки Челябинской области
от 17 ИЮЛ 2023 № 02 / 1765

Концепция регионального сетевого экспертного сообщества
в сфере оценки качества образования

Список сокращений

ВИМП	– виртуальная информационно-методическая площадка на базе официального сайта ГБУ ДПО ЧИРО
ГБУ ДПО ЧИРО	– государственное бюджетное учреждение дополнительного профессионального образования «Челябинский институт развития образования»
ГБУ ДПО ЧИППКРО	– государственное бюджетное учреждение дополнительного профессионального образования «Челябинский институт переподготовки и повышения квалификации работников образования»
ГБУ ДПО ЧИРПО	– государственное бюджетное учреждение дополнительного профессионального образования «Челябинский институт развития профессионального образования»
ДПО	– дополнительное профессиональное образование
ЕФС	– единая федеральная система научно-методического сопровождения педагогических работников и управленческих кадров
ИР РЭСОКО	– информационный ресурс «Реестр экспертов в сфере оценки качества образования»
МОУО	– орган местного самоуправления, осуществляющий управление в сфере образования
ОГБУ ЧЦОМПКП	– областное государственное бюджетное учреждение «Челябинский центр оценки профессионального мастерства и квалификаций педагогов»
ОО	– образовательная организация
Реестр	– региональный реестр экспертов в сфере оценки качества образования
РС НМС	– региональная система научно-методического сопровождения педагогических работников и

- управленческих кадров
- РСОКО – региональная система оценки качества образования
- РСЭС – региональное сетевое экспертное сообщество в сфере оценки качества образования
- ФГАОУ ДПО
«Академия
Минпросвещения
России» – федеральное государственное автономное образовательное учреждение дополнительного профессионального образования «Академия реализации государственной политики и профессионального развития работников образования Министерства просвещения Российской Федерации»
- ЦНППМ – центр непрерывного повышения профессионального мастерства педагогических работников

I. Общие положения

Содержание мероприятий национального проекта «Образование»¹ включает работу по нескольким направлениям, в том числе по повышению профессионального мастерства педагогических работников и управленческих кадров системы образования. К концу 2024 года планируемый результат реализации данного направления – «обеспеченная работа единой федеральной системы научно-методического сопровождения педагогических работников и управленческих кадров».

В настоящее время в субъектах Российской Федерации в соответствии с Концепцией ЕФС² формируются её региональные сегменты. В структурную модель региональной системы научно-методического сопровождения педагогических работников и управленческих кадров включены профессиональные (педагогические) сообщества, в числе которых и региональное сетевое экспертное сообщество в сфере оценки качества образования³.

На региональном уровне значимость роли экспертов по всем направлениям экспертной деятельности в сфере оценки качества образования актуализирована в контексте функционирования региональной системы обеспечения и сопровождения профессионального развития педагогических и руководящих работников образовательных организаций Челябинской области⁴, к числу инфраструктурных компонентов которой относится региональное сетевое экспертное сообщество в сфере оценки качества образования (далее – региональное сетевое экспертное сообщество).

Системные изменения, происходящие сегодня в сфере образования в части оценки качества образования, направлены, с одной стороны, на активное включение педагогических и руководящих работников в деятельность по совершенствованию собственных профессиональных компетенций, с другой – на привлечение педагогов и руководителей к процедурам оценки в качестве экспертов на федеральном, региональном, муниципальном и институциональном уровнях.

Концепция регионального сетевого экспертного сообщества в сфере оценки качества образования (далее – Концепция) определяет цель, задачи, направления деятельности, субъекты РСЭС, их функции и механизмы взаимодействия и управления деятельностью РСЭС, критерии, показатели и

¹ Национальный проект «Образование»: паспорт проекта утвержден президиумом Совета при Президенте Российской Федерации по стратегическому развитию и национальным проектам (протокол от 24.12.2018 № 16)

² О внесении изменений в Концепцию создания единой федеральной системы научно-методического сопровождения педагогических работников и управленческих кадров, утвержденной распоряжением Министерства просвещения Российской Федерации от 16 декабря 2020 г. № Р-174: распоряжение Министерства просвещения Российской Федерации от 15.12.2022 № Р-303.

³ Об утверждении положения о формировании, функционировании и развитии региональной системы научно-методического сопровождения педагогических работников и управленческих кадров Челябинской области: приказ Министерства образования и науки Челябинской области от 24.05.2023 № 01/1311.

⁴ Об утверждении Концепции системы обеспечения и сопровождения профессионального развития педагогических и руководящих работников образовательных организаций Челябинской области: приказ Министерства образования и науки Челябинской области от 29.06.2021 № 01/1753.

индикаторы результативности и эффективности РСЭС.

Концепция отражает ключевые особенности формирования и функционирования РСЭС, направлена на развитие РСЭС до 2025 года, основанное на мотивационной и профессиональной готовности педагогических и руководящих работников образовательных организаций Челябинской области к получению статуса эксперта в сфере оценки качества образования и вхождение в РСЭС как одну из ступеней их профессионального развития, а также на повышение результативности и эффективности экспертной деятельности в региональной системе оценки качества образования.

Концепция является основой для разработки документов, регламентирующих деятельность РСЭС, для формирования единых подходов к организации экспертной деятельности в сфере оценки качества образования и применению механизмов управления этой деятельностью на уровне региона, муниципалитета и образовательной организации.

В Концепции представлена и описана модель РСЭС, как субъекта региональной системы оценки качества образования⁵, региональной системы научно-методического сопровождения педагогических работников и управленческих кадров⁶, региональной системы обеспечения и сопровождения профессионального развития педагогических и руководящих работников образовательных организаций Челябинской области⁷.

Основаниями разработки Концепции и деятельности РСЭС выступают нормативные и концептуальные документы федерального и регионального уровней, список которых представлен в приложении 6.1.

В Концепции определены понятие РСЭС (приложение 6.2), субъекты РСЭС, их функции и взаимодействие (раздел 3, приложение 6.3).

Деятельность регионального сетевого экспертного сообщества осуществляется в соответствии со следующими *принципами*:

соответствия деятельности РСЭС приоритетным задачам научно-методического сопровождения профессионального развития педагогических работников и управленческих кадров;

направленности взаимодействия всех субъектов РСЭС на достижение планируемых результатов экспертной деятельности в сфере оценки качества образования деятельности;

управляемости РСЭС посредством применения управленческих механизмов;

технологичности деятельности РСЭС – применение информационных ресурсов сопровождения и мониторинга;

ориентации на мотивационную готовность педагогических и

⁵ Об утверждении Концепции (обновленной) региональной системы оценки качества образования (Челябинская область): приказ Министерства образования и науки Челябинской области от 01.07.2022 № 01/1399.

⁶ Об утверждении положения о формировании, функционировании и развитии региональной системы научно-методического сопровождения педагогических работников и управленческих кадров Челябинской области: приказ Министерства образования и науки Челябинской области от 24.05.2023 № 01/1311.

⁷ Об утверждении Концепции системы обеспечения и сопровождения профессионального развития педагогических и руководящих работников образовательных организаций Челябинской области: приказ Министерства образования и науки Челябинской области от 29.06.2021 № 01/1753.

руководящих работников на профессиональное развитие для осуществления экспертной деятельности.

Совокупность *подходов* (нормативного, системного, деятельностного и информационного) рассматриваются как методологические основания деятельности РСЭС и управления деятельностью РСЭС.

Использование нормативного подхода при разработке Концепции позволяет определить и закрепить нормативные основания для решения задач эффективного управления РСЭС и структурирует взаимодействие субъектов РСЭС.

Применение нормативного подхода проявляется в применении действующего профессионального стандарта «Педагог (педагогическая деятельность в дошкольном, начальном общем, основном общем, среднем общем образовании) (воспитатель, учитель)»⁸ в части уточнения характеристик трудовых функций и трудовых действий учителя, связанных с осуществлением экспертной деятельности.

Нормативный подход используется при определении оснований для закрепления перечня процедур оценки качества образования, заложенных в деятельность регионального сетевого экспертного сообщества, а также оснований, регламентирующих деятельность экспертов в рамках процедур оценки качества образования федерального и регионального уровней.

Применение системного подхода находит своё отражение в формировании совокупности основных компонентов Концепции, включая цель, задачи, направления деятельности регионального сетевого экспертного сообщества, а также субъекты РСЭС, их функции, механизмы взаимодействия и управления деятельностью РСЭС, а также критерии, показатели и индикаторы результативности и эффективности РСЭС.

Системный подход обеспечивает также целостность комплекса всех элементов цикла управления деятельностью регионального сетевого экспертного сообщества, включающего целеполагание, наличие критериев и показателей мониторинга результативности и эффективности РСЭС, анализ его результатов, адресные рекомендации по итогам анализа, наличие мероприятий, мер и управленческих решений, анализ эффективности принятых мер.

Деятельностный подход позволяет эффективно решать задачи по управлению региональным сетевым экспертным сообществом и его функционированию в качестве эффективного инструмента совершенствования процедур оценки качества образования и достижения планируемых результатов реализации региональной системы оценки качества образования.

Деятельностный подход отражается через связь механизмов управления деятельностью регионального сетевого экспертного сообщества с динамикой показателей ее результативности и эффективности. Организационным инструментом реализации деятельностного подхода выступает Дорожная карта

⁸ Об утверждении профессионального стандарта «Педагог (педагогическая деятельность в сфере дошкольного, начального общего, основного общего, среднего общего образования) (воспитатель, учитель)»: приказ Минтруда России от 18.10.2013 № 544н (ред. от 05.08.2016)

реализации Концепции (приложение 6.4).

Информационный подход обеспечивает функционирование основных информационных ресурсов – информационного ресурса «Реестр экспертов в сфере оценки качества образования», виртуальной информационно-методической площадки и возможностью их интеграции с другими информационными сервисами и ресурсами.

Информационный подход отражается в объединении информационных, коммуникационных и компьютерных технологий с целью интерактивного управления сетевым научно-методическим взаимодействием внутри профессионального (педагогического) сообщества в сфере оценки качества образования.

Указанные в Концепции подходы к деятельности РСЭС и управлению его деятельностью позволяют использовать понятийный аппарат, содержащий авторские понятия, которые определяют сущностные признаки «понятийного поля» региональной системы оценки качества образования, и представленный в приложении 6.2.

Актуальные изменения в системе образования, направленные на обеспечение профессионального развития педагогических работников и управленческих кадров, и реализация совокупности рассмотренных выше принципов, подходов определяют в Концепции цель, задачи, направления и содержание деятельности регионального сетевого экспертного сообщества.

II. Цель, задачи и направления деятельности регионального сетевого экспертного сообщества в сфере оценки качества образования

Целью деятельности регионального сетевого экспертного сообщества является объединение в едином профессиональном информационном пространстве мотивированных и профессионально подготовленных к экспертной деятельности педагогических и руководящих работников образовательных организаций Челябинской области для использования их потенциала в решении экспертных задач в региональной системе оценки качества образования, посредством применения региональных механизмов управления на период до 2025 года.

Для достижения данной цели необходимо решить несколько *задач деятельности* регионального сетевого экспертного сообщества.

1. В части применения *организационного механизма* управления РСЭС обеспечить

1.1 активизацию взаимодействия субъектов регионального сетевого экспертного сообщества в соответствии с их функциями;

1.2 обновление и реализацию порядка формирования и функционирования регионального реестра экспертов в сфере оценки качества образования;

1.3 разработку и проведение мониторинга результативности и эффективности РСЭС;

1.4 вхождение экспертов в профессиональные (педагогические) сообщества: региональный методический актив в системе образования Челябинской области, образовательную агломерацию по эффективному управлению качеством образования, методические объединения, кадровый резерв руководителей образовательных организаций.

2. В части применения *информационного механизма* управления РСЭС обеспечить

2.1 обновление и функционирование ИР РЭСОКО;

2.2 использование ИР РЭСОКО для проведения оценки профессионального мастерства и квалификаций экспертов в сфере оценки качества образования;

2.3 применение пользователями базы открытых данных реестра с целью отбора экспертов для участия в профессионально-общественном обсуждении и профессионально-общественной экспертизе научно-методических материалов и проектов нормативных документов;

2.4 представление итогов мониторинга результативности и эффективности РСЭС на ИР РЭСОКО.

3. В части применения *методического механизма* управления РСЭС обеспечить

3.1 использование ВИМП как пространства для сетевого научно-методического взаимодействия внутри профессионального (педагогического) сообщества в сфере оценки качества образования и как профессионально-общественной экспертной площадки;

3.2 анализ результатов мониторинга результативности и эффективности РСЭС и представление информационно-аналитических материалов на ВИМП;

3.3 повышение квалификации и профессиональную переподготовку претендентов на статус экспертов по программам дополнительного профессионального образования по направлениям экспертной деятельности;

3.4 привлечение экспертов в качестве менторов/тьюторов при реализации дополнительных профессиональных программ (повышения квалификации и профессиональной переподготовки);

3.5 транслирование/распространение успешных экспертных практик.

Направлениями деятельности регионального сетевого экспертного сообщества (направлениями экспертной деятельности) определены на региональном уровне:

1) экспертная деятельность в рамках государственной итоговой аттестации по образовательным программам основного общего образования и среднего общего образования (далее – ГИА);

2) экспертная деятельность в рамках всероссийской олимпиады школьников (далее – ВсОШ) и областной олимпиады школьников (далее – ООШ);

3) экспертная деятельность в сфере государственной регламентации образовательной деятельности;

4) экспертная деятельность в рамках процедуры аттестации

педагогических работников;

5) экспертная деятельность в рамках профессионально-общественной экспертизы;

6) экспертная деятельность в рамках мониторинга оценки механизмов управления качеством образования;

7) экспертная деятельность в рамках оценки профессиональных компетенций педагогических и руководящих работников;

8) экспертная деятельность в рамках независимой оценки квалификаций педагогов;

9) экспертная деятельность в рамках всероссийских проверочных работ (далее – ВПР);

10) экспертная деятельность в рамках мониторинга качества дошкольного образования (далее – МКДО);

на муниципальном уровне:

1) экспертная деятельность в рамках ВПР и региональных исследований качества образования (далее – РИКО): диагностики уровня индивидуальных достижений (метапредметных планируемых результатов и функциональной грамотности) обучающихся 4-х классов при освоении образовательных программ в соответствии с федеральным государственным образовательным стандартом начального общего образования, диагностики уровня индивидуальных достижений обучающихся 7-х классов (метапредметных планируемых результатов и функциональной грамотности) при освоении образовательных программ в соответствии с федеральным государственным образовательным стандартом основного общего образования; диагностики уровня индивидуальных достижений обучающихся 10-х классов (метапредметных планируемых результатов и функциональной грамотности) при освоении образовательных программ в соответствии с федеральным государственным образовательным стандартом основного общего образования;

2) экспертная деятельность в рамках мониторинга эффективности деятельности руководителя.

В рамках каждого направления предусмотрено конкретное содержание экспертной деятельности.

Экспертная деятельность в рамках ГИА предполагает деятельность по проверке развернутых ответов обучающихся в соответствии с критериями оценивания, разработанными ФГБНУ «Федеральный институт педагогических измерений».

Экспертная деятельность в рамках ВсОШ и ООШ осуществляется в ходе всероссийской и областной олимпиад школьников и включает разработку заданий к муниципальному этапу олимпиад; экспертную оценку работ участников регионального и областного этапов олимпиад, дополнительную экспертную оценку (в рамках апелляции); разработку инструктивно-методических материалов к муниципальному ВсОШ и ООШ, региональному ВсОШ, областному ООШ этапам олимпиад.

Экспертная деятельность в рамках государственной регламентации

образовательной деятельности обеспечивает оценку соответствия осуществляемой образовательной организацией деятельности или действий (бездействия) требованиям законодательства в сфере образования при проведении лицензирования образовательной деятельности, лицензионного контроля, федерального государственного надзора в сфере образования, федерального государственного контроля качества образования, государственной аккредитации образовательной деятельности.

Экспертная деятельность в рамках процедуры аттестации педагогических работников проводится специалистами, привлекаемыми к всестороннему анализу профессиональной деятельности педагогических работников, и заключается в анализе их профессиональной деятельности.

Экспертная деятельность в рамках профессионально-общественной экспертизы заключается в экспертизе материалов регионального конкурса программ развития образовательной организации и МОУО, экспертизе функционирования информационных систем; в обсуждении научно-методических материалов и проектов нормативных документов, а также педагогической экспертизе нормативных документов в области обеспечения информационной безопасности.

Экспертная деятельность в рамках мониторинга оценки механизмов управления качеством образования представляет из себя оценку управленческих механизмов органов местного самоуправления, осуществляющих управление в сфере образования, муниципальных районов/городских округов, и направлена на выявление методов, процедур и инструментов, обеспечивающих получение данных о состоянии системы образования на муниципальном уровне и реализацию комплекса мер по повышению качества образования в муниципальных образованиях.

Экспертная деятельность в рамках оценки профессиональных компетенций педагогических и руководящих работников заключается в экспертизе разработанных контрольных измерительных материалов для проведения региональных оценочных процедур, в проверке работ участников – педагогических и руководящих работников образовательных организаций Челябинской области.

Экспертная деятельность в рамках независимой оценки квалификаций проводится экспертом, привлекаемым к процедуре квалификационного экзамена, и направлена на подтверждение соответствия квалификации соискателя положениям профессионального стандарта или квалификационным требованиям, установленным федеральными законами и иными нормативными правовыми актами Российской Федерации.

Экспертная деятельность в рамках МКДО заключается в проведении мониторинговых мероприятий и заполнению экспертных электронных форм на единой информационной платформе в личном кабинете эксперта МКДО и осуществляется экспертами, отобранными и аттестованными в соответствии с рекомендациями по проведению процедур мониторинга качества дошкольного образования, с использованием регионального комплекта МКДО, включающего

инструментарий.

Экспертная деятельность в рамках ВПР и РИКО включает в себя на региональном уровне выборочную перепроверку работ обучающихся, на муниципальном уровне проверку работ обучающихся и/или выборочную перепроверку работ обучающихся, на институциональном уровне проверку работ обучающихся в ходе проведения всероссийских проверочных работ и региональных исследований качества образования.

Экспертная деятельность в рамках мониторинга эффективности деятельности руководителя проводится в ходе оценки уровня эффективности деятельности руководителя образовательной организации.

В целях обеспечения и сопровождения деятельности регионального сетевого экспертного сообщества по представленным выше направлениям деятельности в Концепции определены субъекты регионального сетевого экспертного сообщества, их функции и взаимодействие.

III Субъекты регионального сетевого экспертного сообщества в сфере оценки качества образования, их функции и взаимодействие

Субъектами регионального сетевого экспертного сообщества, обеспечивающими условия для достижения показателей национального проекта «Образование», выступают

на институциональном уровне – образовательные организации (дошкольные образовательные организации, общеобразовательные организации, организации дополнительного образования, профессиональные образовательные организации), педагогические и руководящие работники, претендующие на статус эксперта в сфере оценки качества образования и получившие статус эксперта;

на муниципальном уровне – органы местного самоуправления, осуществляющие управление в сфере образования;

на региональном уровне – Министерство образования и науки Челябинской области, организации дополнительного профессионального образования (ГБУ ДПО ЧИРО, ГБУ ДПО ЧИППКРО, ГБУ ДПО ЧИРПО), Центры непрерывного профессионального развития педагогических работников (структурные подразделения ГБУ ДПО ЧИРО и ГБУ ДПО ЧИППКРО), ОГБУ ЧЦОПМКП;

на федеральном уровне – Министерство просвещения Российской Федерации, ФГАОУ ДПО «Академия Минпросвещения России».

Вся совокупность субъектов регионального сетевого экспертного сообщества в сфере оценки качества образования, структурированная по уровням: федеральный, региональный, муниципальный и институциональный (уровень образовательной организации), визуализирована в модели РСЭС (приложение 6.3).

Наименование субъектов РСЭС, описание их функций и взаимодействия представлены в таблице 1.

Таблица 1

Субъекты регионального сетевого экспертного сообщества в сфере оценки качества образования, их функций и взаимодействие

Наименование субъекта	Функции и взаимодействие субъектов
<i>Федеральный уровень</i>	
Министерство просвещения Российской Федерации	В рамках полномочий федерального органа исполнительной власти выполняет функции учредителя ФГАОУ ДПО «Академия Минпросвещения России» – федерального координатора ЕФС; взаимодействует с региональным органом исполнительной власти
ФГАОУ ДПО «Академия Минпросвещения России»	В соответствии с Концепцией создания единой федеральной системы научно-методического сопровождения педагогических работников и управленческих кадров координирует работу ЕФС; осуществляет координацию деятельности сети ЦНППМ; организует и координирует диагностику профессиональных дефицитов педагогических работников и управленческих кадров; взаимодействует с ЦНППМ ГБУ ДПО ЧИРО, ЦНППМ ГБУ ДПО ЧИПЖКО, региональным координатором диагностики профессиональных дефицитов педагогических работников и управленческих кадров
<i>Региональный уровень</i>	
Министерство образования и науки Челябинской области	В рамках полномочий регионального органа исполнительной власти инициирует формирование и функционирование РСЭС, включая реестр; согласовывает и утверждает Концепцию РСЭС, Порядок формирования и функционирования регионального реестра экспертов в сфере оценки качества образования, Положение об ИР РЭСОКО, регламент проведения оценки профессионального мастерства и квалификаций экспертов в сфере оценки качества образования; согласовывает и утверждает списки экспертов по направлениям экспертной деятельности; организует и координирует мониторинг результатов экспертизы и эффективности РСЭС; принимает управленческие решения по итогам анализа эффективности функционирования РСЭС; организует, координирует и контролирует взаимодействие субъектов РСЭС всех уровней
ГБУ ДПО ЧИРО	В рамках основных видов деятельности по Уставу осуществляет руководство ЦНППМ; обеспечивает функционирование регионального сетевого экспертного сообщества в сфере оценки качества образования в качестве регионального координатора; разрабатывает и реализует программы ДПО по вопросам экспертной деятельности в сфере оценки качества

	<p>образования;</p> <p>обеспечивает функционирование соответствующего раздела на ВИМП; использует ВИМП как пространство для сетевого научно-методического взаимодействия внутри профессионального (педагогического) сообщества в сфере оценки качества образования и как профессионально-общественную экспертную площадку;</p> <p>привлекает экспертов в качестве менторов при реализации дополнительных профессиональных программ (повышения квалификации и профессиональной переподготовки);</p> <p>использует базу открытых данных реестра с целью отбора экспертов для участия в профессионально-общественной экспертизе и профессионально-общественном обсуждении разработанных документов/материалов; обеспечивает участие экспертов в профессиональных (педагогических) объединениях и сообществах: региональном методическом активе в системе образования Челябинской области, образовательной агломерации по эффективному управлению качеством образования, методических объединениях, в том числе сетевых, кадровом резерве руководителей образовательных организаций;</p> <p>координирует мониторинг результативности и эффективности РСЭС, анализ результатов мониторинга и представление информационно-аналитических материалов, в том числе на ВИМП;</p> <p>назначает регионального организатора из числа работников;</p> <p>взаимодействует с субъектами РСЭС всех уровней</p>
<p>ЦНППМ ГБУ ДПО ЧИРО</p>	<p>В соответствии с Положением о ЦНППМ</p> <p>осуществляет комплексное сопровождение непрерывного профессионального развития работников системы образования Челябинской области по направлениям экспертной деятельности в сфере оценки качества образования;</p> <p>осуществляет организацию и проведение профессионально-общественной экспертизы и профессионально-общественного обсуждения разработанных документов/материалов на ВИМП;</p> <p>взаимодействует с субъектами РСЭС всех уровней</p>
<p>ГБУ ДПО ЧИППКРО</p>	<p>В рамках основных видов деятельности по Уставу</p> <p>обеспечивает руководство ЦНППМ;</p> <p>привлекает экспертов в качестве менторов/тьюторов при реализации дополнительных профессиональных программ (повышения квалификации и профессиональной переподготовки);</p> <p>использует базу открытых данных реестра с целью отбора экспертов для участия в профессионально-общественной экспертизе и профессионально-общественном обсуждении разработанных документов/материалов;</p> <p>использует ВИМП как пространство для сетевого научно-методического взаимодействия внутри профессионального (педагогического) сообщества в сфере оценки качества образования и как профессионально-общественную экспертную площадку;</p> <p>участвует в мониторинге результативности и эффективности РСЭС;</p> <p>назначает регионального организатора из числа работников;</p> <p>взаимодействует с субъектами РСЭС всех уровней</p>
<p>ЦНППМ</p>	<p>В соответствии с Положением о ЦНППМ</p>

ГБУ ДПО ЧИПКРО	<p>обеспечивает участие экспертов в профессиональных (педагогических) объединениях и сообществах: региональном методическом активе, методических объединениях, в том числе сетевых; взаимодействует с субъектами РСЭС всех уровней</p> <p>В рамках основных видов деятельности по Уставу организует работу экспертов, выполняющих оценку результатов деятельности и личного вклада при аттестации педагогических работников, заявившихся на первую и высшую квалификационные категории;</p> <p>использует базу открытых данных реестра с целью отбора экспертов для участия в профессионально-общественной экспертизе и профессионально-общественном обсуждении разработанных документов/материалов; использует ВИМП как пространство для сетевого научно-методического взаимодействия внутри профессионального (педагогического) сообщества в сфере оценки качества образования и как профессионально-общественную экспертную площадку;</p> <p>обеспечивает участие экспертов в профессиональных (педагогических) объединениях и сообществах, в том числе сетевых;</p> <p>привлекает экспертов в качестве менторов/тьюторов при реализации дополнительных профессиональных программ (повышения квалификации и профессиональной переподготовки);</p> <p>участвует в мониторинге результативности и эффективности РСЭС;</p> <p>назначает регионального организатора из числа работников;</p> <p>взаимодействует с субъектами РСЭС всех уровней</p>
ОГБУ ЧЦОПМКП	<p>В рамках основных видов деятельности по Уставу обеспечивает функционирование ИР ЭССОКО в качестве регионального оператора;</p> <p>организует и координирует оценку профессионального мастерства и квалификаций экспертов на статус эксперта в сфере оценки качества образования, в том числе с использованием ИР ЭССОКО;</p> <p>обеспечивает формирование и функционирование регионального реестра экспертов в сфере оценки качества образования;</p> <p>использует базу открытых и закрытых данных реестра с целью отбора экспертов для участия в профессионально-общественной экспертизе и профессионально-общественном обсуждении разработанных документов/материалов; является площадкой проведения независимой оценки квалификаций педагогических и руководящих работников; организует и координирует деятельность экспертов;</p> <p>использует ВИМП как пространство для сетевого научно-методического взаимодействия внутри профессионального (педагогического) сообщества в сфере оценки качества образования и как профессионально-общественную экспертную площадку;</p> <p>участвует в мониторинге результативности и эффективности РСЭС, в анализе результатов мониторинга, представляет информационно-аналитические материалы на ИР ЭССОКО;</p> <p>назначает регионального организатора из числа работников;</p> <p>взаимодействует с субъектами РСЭС всех уровней</p>

<p>Профессиональные (педагогические) объединения и сообщества, в том числе сетевые</p>	<p>В соответствии с Положением осуществляют методическую поддержку педагогических и руководящих работников, в том числе претендентов на статус экспертов; использует базу открытых данных реестра с целью отбора экспертов для участия в профессионально-общественной экспертизе и профессионально-общественном обсуждении разработанных документов/материалов; реализуют сетевое взаимодействие педагогических и руководящих работников, в том числе экспертов и претендентов на статус экспертов; формируют информационную профессиональную (педагогическую) среду, способствующую профессиональному развитию педагогических и руководящих работников, с участием экспертов; взаимодействует с субъектами РСЭС регионального, муниципального и институционального уровней</p>
<p><i>Муниципальный уровень</i></p>	
<p>Орган местного самоуправления, осуществляющий управление в сфере образования</p>	<p>В рамках полномочий муниципального органа управления образованием выполняет функции учредителя в отношении образовательных организаций, находящихся на территории муниципального образования; инициирует выдвижение претендентов на статус экспертов в сфере оценки качества образования из числа педагогических и руководящих работников образовательных организаций, находящихся на территории муниципального образования; координирует проведение оценки профессионального мастерства и квалификаций экспертов в сфере оценки качества образования; координирует участие экспертов в профессионально-общественной экспертизе и профессионально-общественном обсуждении разработанных документов/материалов; использует базу открытых данных реестра с целью отбора экспертов для участия в профессионально-общественной экспертизе и профессионально-общественном обсуждении разработанных документов/материалов; организует деятельность экспертов (по отдельным направлениям экспертной деятельности); использует ВИМП как пространство для сетевого научно-методического взаимодействия внутри профессионального (педагогического) сообщества в сфере оценки качества образования и как профессионально-общественную экспертную площадку; осуществляет представление экспертов для участия в профессиональных (педагогических) объединениях и сообществах: региональном методическом активе в системе образования Челябинской области, образовательной агломерации по эффективному управлению качеством образования, методических объединениях, в том числе сетевых, кадровом резерве руководителей образовательных организаций; взаимодействует с субъектами РСЭС регионального и институционального уровней</p>
<p><i>Институциональный уровень</i></p>	
<p>Образовательная организация</p>	<p>В соответствии с Уставом образовательной организации инициирует выдвижение претендентов на статус экспертов в сфере оценки качества образования из числа педагогических и руководящих работников;</p>

	<p>обеспечивает участие педагогических и руководящих работников в оценке профессионального мастерства и квалификации экспертов в сфере оценки качества образования;</p> <p>организует участие педагогических и руководящих работников – экспертов в сфере оценки качества образования в профессионально-общественной экспертизе и профессионально-общественном обсуждении разработанных документов/материалов;</p> <p>использует базу открытых данных реестра с целью отбора экспертов для участия в профессионально-общественной экспертизе и профессионально-общественном обсуждении разработанных документов/материалов;</p> <p>использует ВИМП как пространство для сетевого научно-методического взаимодействия внутри профессионального (педагогического) сообщества в сфере оценки качества образования и как профессионально-общественную экспертную площадку;</p> <p>обеспечивает участие экспертов в профессиональных (педагогических) объединениях и сообществах: региональном методическом активе в системе образования Челябинской области, образовательной агломерации по эффективному управлению качеством образования, методических объединениях, в том числе сетевых, кадровом резерве руководителей образовательных организаций;</p> <p>взаимодействует с субъектами РСЭС регионального и институционального уровней</p>
<p>Эксперт в сфере оценки качества образования</p>	<p>участвует в профессионально-общественной экспертизе и профессионально-общественном обсуждении разработанных документов/материалов;</p> <p>транслирует/распространяет собственные успешные экспертные практики;</p> <p>использует ВИМП как пространство для сетевого научно-методического взаимодействия внутри профессионального (педагогического) сообщества в сфере оценки качества образования и как профессионально-общественную экспертную площадку;</p> <p>проявляет инициативу или выражает согласие на вхождение в профессиональные (педагогические) объединения и сообщества: региональный методический актив в системе образования Челябинской области, образовательную агломерацию по эффективному управлению качеством образования, методические объединения, кадровый резерв руководителей образовательных организаций;</p> <p>взаимодействует с субъектами РСЭС регионального, муниципального и институционального уровней (в зависимости от направления экспертной деятельности)</p>
<p>Претендент на статус эксперта в сфере оценки качества образования</p>	<p>проявляет инициативу или выражает согласие на выдвижение его в качестве претендента на статус эксперта в сфере оценки качества образования;</p> <p>участвует в опросе на соответствие требованиям к экспертам в сфере оценки качества образования и в оценке профессионального мастерства и квалификации экспертов в сфере качества в ИР РЭСКО;</p> <p>включается региональным организатором в список экспертов по результатам успешного прохождения оценки (более 60% выполнения) для утверждения приказом Министерства образования и науки Челябинской области или распорядительным документом иной уполномоченной организации;</p> <p>взаимодействует с субъектами РСЭС институционального уровня</p>

Согласованные действия всех субъектов РСЭС определяют результативность и эффективность деятельности регионального сетевого экспертного сообщества, включая обеспечение объективности результатов оценочных процедур, практической значимости, адресности, представленности и транслируемости результатов экспертной деятельности в региональной системе оценки качества образования.

Организацию и координацию деятельности экспертов в сфере оценки качества образования обеспечивает совокупность отобранных (сформированных) и применяемых на региональном уровне способов управления функционированием РСЭС, обеспечивающих результативность и эффективность деятельности экспертов в сфере оценки качества образования, то есть реализация механизмов управления деятельностью регионального сетевого экспертного сообщества.

IV. Механизмы управления деятельностью регионального сетевого экспертного сообщества в сфере оценки качества образования

Реализация модели управления качеством образования в соответствии с обоснованием региональной политики в сфере оценки качества образования в Челябинской области на всех уровнях (региональном, муниципальном, институциональном)⁹ позволяет решать тактическую задачу по использованию механизмов управления деятельностью РСЭС в региональной образовательной системе.

Механизмы управления деятельностью РСЭС определены как совокупность принятых и осуществляемых в экспертном сообществе процессов, в ходе которых реализуются процедуры, направленные на организацию и координацию деятельности экспертов в сфере оценки качества образования, и разделенных на организационные, информационные и методические.

В качестве *организационного механизма управления РСЭС* выступает формирование и функционирование реестра, представленного перечнем экспертов Челябинской области, участвующих в процедурах оценки качества образования на федеральном/региональном/муниципальном уровнях, и структурированного по направлениям деятельности, мониторинг результативности и эффективности РСЭС, распорядительные документы органов управления.

Формирование и функционирование регионального реестра экспертов в сфере оценки качества образования регламентируется специально разработанным Порядком, отражающим условия и ресурсы формирования и функционирования реестра, представляющим последовательность действий по созданию и систематическому использованию перечня/базы данных экспертов для обеспечения и комплексного сопровождения региональной системы оценки

⁹ Об утверждении Концепции (обновленной) региональной системы оценки качества образования (Челябинская область): приказ Министерства образования и науки Челябинской области от 01.07.2022 № 01/1399

качества образования, развития системы образования Челябинской области.

К процедурам, которые обеспечивают действие механизма, следует отнести

Региональную процедуру оценки качества образования в ОГБУ ЧЦОМПКП, направленную на выявление мотивационной и профессиональной готовности педагогического и руководящего работника – претендента на статус эксперта в сфере оценки качества образования – к осуществлению экспертной деятельности в сфере оценки качества образования;

формирование перечня/базы данных/реестра экспертов в сфере оценки качества образования;

ведение, обновление и функционирование реестра;

обеспечение функционирования профессионально-общественной экспертной площадки регионального сетевого экспертного сообщества на ВИМП.

Формирование регионального реестра экспертов в сфере оценки качества образования происходит с использованием базы данных экспертов по направлениям деятельности РСЭС:

экспертная деятельность в рамках ГИА;

экспертная деятельность в рамках ВСОШ и ООШ;

экспертная деятельность в сфере государственной регламентации образовательной деятельности;

экспертная деятельность в рамках процедуры аттестации педагогических работников;

экспертная деятельность в рамках профессионально-общественной экспертизы;

экспертная деятельность в рамках мониторинга оценки механизмов управления качеством образования;

экспертная деятельность в рамках оценки профессиональных компетенций педагогических и руководящих работников;

экспертная деятельность в рамках независимой оценки квалификаций педагогов;

экспертная деятельность в рамках МКДО;

экспертная деятельность в рамках ВПР и РИКО;

экспертная деятельность в рамках мониторинга эффективности деятельности руководителя.

Формирование реестра предполагает составление перечня экспертов и внесение данных об экспертах (базы данных) в реестр на основании приобретения официально подтвержденного статуса,

свидетельствующего о высоком результате профессиональной деятельности педагогического и руководящего работника и высоком уровне владения общепедагогическими и специальными компетенциями;

полученного в том числе в рамках прохождения оценки профессионального мастерства и квалификаций экспертов в сфере оценки качества образования (для отдельных категорий, определенных Порядком

формирования и функционирования регионального реестра экспертов в сфере оценки качества образования);

утвержденного распорядительными документами о присвоении статуса эксперта в сфере оценки качества образования.

Обновление реестра происходит по мере обновления распорядительных документов (федерального, регионального уровней), утверждающих списки экспертов, успешно (более 60% выполнения) прошедших оценку профессионального мастерства и квалификаций экспертов в сфере оценки качества образования.

Порядок формирования и функционирования регионального реестра экспертов в сфере оценки качества образования, регламент проведения мониторинга результативности и эффективности РСЭС утверждаются приказами Министерства образования и науки Челябинской области.

Информационный механизм управления РСЭС представляет собой последовательное формирование и функционирование информационного ресурса «Реестр экспертов в сфере оценки качества образования», актуализацию соответствующего раздела на ВИМП.

ИР РЭСОКО и ВИМП предназначены для интерактивного управления сетевым взаимодействием внутри профессионального (педагогического) сообщества в сфере оценки качества образования.

Функционирование ИР РЭСОКО как механизма управления РСЭС регламентируется Положением об информационном ресурсе «Реестр экспертов в сфере оценки качества образования»;

обуславливается проведением процедуры оценки профессионального мастерства и квалификаций экспертов в сфере оценки качества образования и процедурой формирования/обновления реестра.

Функционирование ВИМП как механизма управления РСЭС регламентируется Положением об официальном сайте ГБУ ДПО ЧИРО или приказом ГБУ ДПО ЧИРО;

обуславливается актуализацией реестра и процедурами, проводимыми на профессионально-общественной экспертной площадке.

Методический механизм управления РСЭС формулируется как механизм методического взаимодействия и реализуется в рамках следующих процедур:

разработка и реализация дополнительных профессиональных программ – программ повышения квалификации и программ профессиональной переподготовки для педагогических и руководящих работников по направлению экспертной деятельности в сфере оценки качества образования;

обеспечение/сопровождение подготовки научных и научно-прикладных статей и материалов по актуальным вопросам экспертной деятельности в сфере оценки качества образования;

организация сетевого взаимодействия участников реестра в рамках сетевого информационного ресурса;

обеспечение распространения успешных/позитивных экспертных практик, включая ресурс ВИМП и традиционные региональные мероприятия.

Разработка дополнительных профессиональных программ – программ повышения квалификации и программ профессиональной переподготовки по актуальным направлениям экспертной деятельности в сфере оценки качества образования и обучение по программам дополнительного профессионального образования по направлениям экспертной деятельности – процедуры, которые осуществляются в ГБУ ДПО ЧИРО в соответствии с действующими локальными нормативными актами.

Представление успешных экспертных практик на ВИМП – перспективное мероприятие, предполагающее, во-первых, функционирование профессионально-общественной экспертной площадки и, во-вторых, выявление и трансляцию через ВИМП положительного опыта деятельности экспертов, управление экспертной деятельностью.

Концепцией предполагается представление успешных/позитивных экспертных практик в сфере оценки качества образования в рамках ежегодных региональных мероприятий: межрегиональной научно-практической конференции «Проблемы и перспективы развития систем оценки качества образования», Южно-Уральском педагогическом собрании, съезде руководителей образовательных организаций, презентационном проекте «День образовательной агломерации по эффективному управлению качеством образования», единого методического дня для МОУО и др.

Использование механизмов управления деятельностью РСЭС по направлениям экспертной деятельности представлено в таблице 2.

Таблица 2

Использование механизмов управления деятельностью регионального сетевого экспертного сообщества в сфере оценки качества образования по направлениям экспертной деятельности

№ п/п	Направление	Субъекты	Процедуры	Содержание экспертной деятельности	Используемый механизм
1.	Экспертная деятельность в рамках ГИА	Министерство образования и науки Челябинской области, ГБУ ДПО ЧИРО, ГБУ ДПО ЧИППКРО, ОГБУ ЧЦОПМКП, эксперты	Государственная итоговая аттестация по образовательным программам основного общего образования в форме ЕГЭ, ГВЭ. Государственная итоговая аттестация по образовательным программам среднего общего образования в форме ОГЭ, ГВЭ	Проверка развернутых ответов в соответствии с критериями оценивания, разработанными ФГБНУ ФИПИ	Приказ Министерства образования и науки Челябинской области, реестр, ИР РЭСОКО, ВИМП, методический механизм
2.	Экспертная деятельность в рамках ВсОШ и ООШ	Министерство образования и науки Челябинской области, ГБУ ДПО ЧИРО, ГБУ ДПО ЧИППКРО, ОГБУ ЧЦОПМКП, эксперты	Всероссийская олимпиада школьников. Областная олимпиада школьников	Разработка заданий к муниципальному этапу олимпиад школьников Разработка инструктивно-методических материалов к муниципальному, региональному, областному этапам олимпиад Экспертная оценка работ регионального и областного этапов олимпиад школьников, дополнительная экспертная оценка (в рамках апелляции)	Приказ Министерства образования и науки Челябинской области, реестр, ИР РЭСОКО, ВИМП, методический механизм

3.	Экспертная деятельность в сфере государственной регламентации образовательной деятельности	Министерство образования и науки Челябинской области, ГБУ ДПО ЧИРО, эксперты	Лицензирование образовательной деятельности. Лицензионный контроль	Экспертиза соответствия осуществляемых организацией деятельности или действий (бездействия), предоставляемых ими образовательных услуг лицензионным требованиям и соблюдение требований в установленном Федеральным законом № 294-ФЗ порядке	Приказ Министерства образования и науки Челябинской области, реестр, ИР РЭСОКО, ВИМП, методический механизм
4.	Экспертная деятельность в рамках процедуры аттестации педагогических	Министерство образования и науки Челябинской области, ГБУ ДПО ЧИРО,	Аттестация педагогических работников	Оценка соответствия содержания осуществляемых юридическими лицами деятельности или действий (бездействия) требованиям законодательства в сфере образования Оценка соответствия содержания и качества подготовки обучающихся по имеющим государственную аккредитацию образовательным программам федеральным государственным образовательным стандартам Оценка соответствия содержания и качества подготовки обучающихся по заявленным для государственной аккредитации образовательным программам федеральным государственным образовательным стандартам Оценка соответствия содержания и качества подготовки обучающихся по заявленным для государственной аккредитации образовательным программам федеральным государственным образовательным стандартам Всесторонний анализ профессиональной деятельности педагогических работников в рамках процедуры аттестации	Приказ Министерства образования и науки Челябинской области, реестр, ИР РЭСОКО,

	работников	ОГБУ ЧЦОПМКП, эксперты	Региональный конкурс программ развития образовательных организаций и МОУО	Экспертиза соответствия представленных на конкурсе программ развития образовательных организаций и МОУО федеральным и региональным требованиям и методологическим подходам	ВИМП, методический механизм
5.	Экспертная деятельность в рамках профессионально-общественной экспертизы	Министерство образования и науки Челябинской области, ГБУ ДПО ЧИРО, ГБУ ДПО ЧИПКРО, ГБУ ДПО ЧИРПО, ОГБУ ЧЦОПМКП, эксперты	Информационные системы	Экспертная деятельность в части функционирования информационных систем	Приказ Министерства образования и науки Челябинской области, реестр, ИР РЭСОКО, ВИМП, методический механизм, база данных, статистические отчеты
			Профессионально-общественное обсуждение научно-методических материалов и проектов нормативных документов	Экспертиза научно-методических и нормативных документов	Приказ Министерства образования и науки Челябинской области, реестр, ИР РЭСОКО, ВИМП, методический механизм, анкеты/экспертные листы
			Информационная безопасность	Педагогическая экспертиза локальных нормативных документов в области обеспечения информационной безопасности персональных данных, в том числе с применением средств криптографической защиты	Приказ Министерства образования и науки Челябинской области, реестр, ИР РЭСОКО, ВИМП, методический механизм, акты проверки,

				информации	приказ ГБУ ДПО ЧИРО, согласованный с Министерством образования и науки Челябинской области
6.	Экспертная деятельность в рамках мониторинга оценки механизмов управления качеством образования	Министерство образования и науки Челябинской области, ГБУ ДПО ЧИРО, ГБУ ДПО ЧИПКРО, ГБУ ДПО ЧИРПО, ОГБУ ЧЦОПМКП, эксперты	Мониторинг оценки механизмов управления качеством образования МОУО	Оценка управленческих механизмов, направленная на выявление методов, процедур и инструментов, обеспечивающих получение данных о состоянии системы образования на муниципальном уровне и реализацию комплекса мер по эффективному управлению качеством образования в муниципальных образованиях	Приказ Министерства образования и науки Челябинской области, реестр, ИР РЭСОКО, ВИМП, методический механизм
7.	Экспертная деятельность в рамках оценки профессиональных компетенций педагогических и руководящих работников	Министерство образования и науки Челябинской области, ОГБУ ЧЦОПМКП, эксперты	Процедуры оценки профессиональных компетенций педагогических и руководящих работников	Экспертная оценка разработанных контрольных измерительных материалов и работ участников в рамках оценки профессиональных компетенций педагогических и руководящих работников образовательных организаций Челябинской области	Приказ Министерства образования и науки Челябинской области, реестр, ИР РЭСОКО, ВИМП, методический механизм
8.	Экспертная деятельность в рамках независимой оценки квалификаций педагогов	Министерство образования и науки Челябинской области, ОГБУ ЧЦОПМКП, эксперты	Независимая оценка квалификации педагогов	Оценка соответствия квалификации соискателя положениям профессионального стандарта	Реестр, ИР РЭСОКО, ВИМП, Приказ ОГБУ ЧЦОПМКП, согласованный с Министерством образования и науки Челябинской области
9.	Экспертная деятельность в	Министерство образования и	Мониторинг качества дошкольного образования	Оценка качества дошкольного образования и услуг по присмотру	Приказ Министерства образования и науки

	рамках МКДО	науки Челябинской области, МОУО ГБУ ДПО ЧИРО, ОГБУ ЧЦОПМКП, эксперты		и уходу в дошкольной образовательной организации с использованием инструментария МКДО	Челябинской области, ресстр, ИР РЭСОКО, ВИМП, методический механизм
11.	Экспертная деятельность в рамках ВПР и РИКО (муниципальный и региональный уровни)	Министерство образования и науки Челябинской области, МОУО ГБУ ДПО ЧИРО, ОГБУ ЧЦОПМКП, эксперты	Всероссийские проверочные работы РИКО в форме комплексной работы	Проверка/выборочная перепроверка ответов по учебным предметам Проверка/выборочная перепроверка развернутых ответов	Приказ Министерства образования и науки Челябинской области, приказ МОУО, ресстр, ИР РЭСОКО, ВИМП, методический механизм
12.	Экспертная деятельность в рамках мониторинга эффективности деятельности руководителя	Министерство образования и науки Челябинской области, МОУО ГБУ ДПО ЧИРО, ОГБУ ЧЦОПМКП, эксперты	Мониторинг эффективности деятельности руководителя	Экспертиза уровня эффективности деятельности руководителя образовательной организации на муниципальном уровне	Приказ Министерства образования и науки Челябинской области, приказ МОУО, ресстр, ИР РЭСОКО, ВИМП, методический механизм

Организационной формой управления деятельностью РСЭС выступает Дорожная карта реализации Концепции регионального сетевого экспертного сообщества в сфере оценки качества образования в 2023-2025 годах, представленная в приложении 6.4.

Результативность и эффективность регионального сетевого экспертного сообщества в период с 2023 по 2025 годы заключается в оценке действенности применения описанных выше механизмов, динамике показателей результативности и эффективности РСЭС, представленных в следующем разделе Концепции.

V. Критерии, показатели и индикаторы результативности и эффективности регионального сетевого экспертного сообщества в сфере оценки качества образования

Мониторинг результативности и эффективности РСЭС – важный элемент в системе управления, позволяющий проанализировать результаты деятельности, выявить сильные и слабые стороны его функционирования, взаимодействия субъектов и управления РСЭС, определить и своевременно принять управленческие меры для устранения проблем и перейти на очередной уровень развития РСЭС.

Критериями результативности регионального сетевого экспертного сообщества являются:

1. Действенность организационного механизма управления РСЭС.
2. Действенность информационного механизма управления РСЭС.
3. Действенность методического механизма управления РСЭС.

Показатели результативности РСЭС определяются целью, сформулированной в Концепции, и направлены на оценку результатов применения организационных, информационных и методических механизмов управления региональным экспертным сообществом в сфере оценки качества образования.

В соответствии с задачами регионального сетевого экспертного сообщества определены показатели результативности по каждому из критериев.

По критерию 1 «Действенность организационного механизма управления РСЭС» показателями выступают:

- 1.1. Разработанность нормативно-правовой базы для обеспечения деятельности РСЭС.
- 1.2. Формирование и функционирование регионального реестра экспертов в сфере оценки качества образования.

По критерию 2 «Действенность информационного механизма управления РСЭС» определены показатели:

- 2.1. Представленность регионального реестра экспертов в сфере оценки качества образования на информационных ресурсах (ИР РЭСОКО и ВИМП).
- 2.2. Сформированность перечня/базы данных экспертов в сфере оценки качества образования.

По критерию 3 «Действенность методического механизма (методического взаимодействия) управления РСЭС» показателями являются:

1.1. Наличие практики работы профессионально-общественной экспертной площадки на ВИМП.

1.2. Обновляемость дополнительных профессиональных программ (программ повышения квалификации и программ профессиональной переподготовки) по актуальным направлениям экспертной деятельности.

1.3. Повышение профессиональной компетентности претендентов на статус экспертов по программам дополнительного профессионального образования по направлениям экспертной деятельности в сфере оценки качества образования.

1.4. Представленность успешных экспертных практик на ВИМП.

По всей совокупности критериев и показателей определены индикаторы результативности, обеспечивающие анализ количественных и качественных данных, получаемых ежегодно, а также динамика их изменений от года к году.

Критерии, показатели и индикаторы результативности регионального сетевого экспертного сообщества в обобщенном виде представлены в таблице 3.

Таблица 3

Критерии, показатели и индикаторы результативности регионального сетевого экспертного сообщества в сфере оценки качества образования

№ п/п	Критерий результативности	Показатель критерия результативности	Индикатор показателя критерия результативности
1.	Действенность организационного механизма управления РСЭС	1.1. Разработанность нормативно-правовой базы для обеспечения деятельности РСЭС	1.1.1. Наличие полного и актуального комплекта распорядительных документов Министерства образования и науки Челябинской области и организационно-информационных материалов ГБУ ДПО ЧИРО как регионального координатора, обеспечивающих функционирование РСЭС в текущем году, единиц
		1.2. Формирование и функционирование регионального реестра экспертов в сфере оценки качества образования	1.2.1. Доля ежегодных внутрирегиональных процедур оценки качества образования, проводимых с привлечением экспертов, включенных в реестр от общего количества ежегодных проводимых внутрирегиональных процедур оценки качества образования, (%) 1.2.2. Доля ежегодных проводимых внутрирегиональных процедур оценки качества образования с использованием ресурса информационного контента

			регионального сетевого экспертного сообщества от общего количества ежегодных проводимых внутрирегиональных процедур оценки качества образования, (%)
2.	Действенность информационного механизма управления РСЭС	2.1. Представленность регионального реестра экспертов в сфере оценки качества образования на информационных ресурсах (ИР РЭСОКО и ВИМП)	2.1.1. Доля специалистов системы образования Челябинской области, включенных в реестр, от общего числа педагогов и руководителей, успешно (более 60% выполнения) прошедших процедуру оценки качества образования в ОГБУ ЧЦОМПКП, направленную на выявление мотивационной и профессиональной готовности педагогического и руководящего работника – претендента на статус эксперта в сфере оценки качества образования -- к осуществлению экспертной деятельности в сфере оценки качества образования, (%)
			2.1.2. Доля специалистов системы образования Челябинской области, ежегодно привлекаемых к экспертному оцениванию в рамках процедур оценки качества образования и включенных в реестр, от общего количества специалистов системы образования Челябинской области, ежегодно привлекаемых к экспертному оцениванию в рамках процедур оценки качества образования, (%)
		2.2. Сформированность базы данных экспертов в сфере оценки качества образования	2.2.1. Доля специалистов системы образования Челябинской области, включенных в реестр, привлекаемых в течение года в качестве экспертов внутрирегиональных процедур оценки качества образования, от общего количества специалистов системы образования Челябинской области, включенных в реестр, (%)
3.	Действенность методического механизма (методического взаимодействия) управления РСЭС	3.1. Наличие практики работы профессионально-общественной экспертной площадки на ВИМП	3.1.1. Доля ежегодного инструментария внутрирегиональных процедур оценки качества образования, методических материалов и проектов документов, утвержденных по результатам обсуждения на экспертной площадке, от общего количества утвержденного ежегодного инструментария внутрирегиональных процедур оценки качества образования, методических материалов и проектов документов, (%)

		<p>3.2. Обновляемость дополнительных профессиональных программ (программ повышения квалификации и программ профессиональной переподготовки) по актуальным направлениям экспертной деятельности</p>	<p>3.2.2. Обновляемость программ повышения квалификации и профессиональной переподготовки по направлению экспертной деятельности в сфере оценки качества образования, разработанных ГБУ ДПО ЧИРО как региональным координатором, единиц</p>
		<p>3.3. Повышение профессиональной компетентности претендентов на статус экспертов по программам дополнительного профессионального образования по направлениям экспертной деятельности</p>	<p>3.3.1. Доля специалистов системы образования Челябинской области, включенных в реестр, прошедших повышение квалификации по программам повышения квалификации и профессиональной переподготовки по направлению экспертной деятельности в сфере оценки качества образования, от общего количества специалистов системы образования Челябинской области, включенных в реестр, (%)</p>
		<p>3.4. Представленность успешных экспертных практик на ВИМП</p>	<p>3.4.1. Доля ежегодных методических материалов (рекомендаций, кейсов практических заданий, экспертных материалов и др.) по вопросам экспертной деятельности, разработанных с привлечением специалистов системы образования Челябинской области, включенных в Реестр, от общего количества таких ежегодных методических материалов, (%)</p> <p>3.4.2. Динамика количества ссылок на ВИМП о количестве статей в научно-методических изданиях регионального, федерального (международного) уровня, обобщающих опыт реализации Концепции регионального сетевого экспертного сообщества, единиц</p>

В соответствии с целью и задачами РСЭС определены также критерии, показатели и индикаторы эффективности РСЭС, представленные в таблице 4.

Таблица 4

Критерии, показатели и индикаторы эффективности
регионального сетевого экспертного сообщества в сфере оценки качества образования

№ п/п	Показатели критерия эффективности	Индикаторы показателя критерия эффективности, %			Методы сбора информации, используемые информационные системы	Репрезентативность, основание оценки	Методика расчета
		2023	2024	2025			
Критерий эффективности 1: Объективность результатов оценочных процедур							
1.1.	Доля претендентов на статус эксперта в сфере оценки качества образования, прошедших процедуру оценки профессионального мастерства и квалификации экспертов в ОГБУ ЧЦОПМКП, получивших статус экспертов и включенных в реестр, от общего числа претендентов на статус экспертов в сфере оценки качества образования – участников оценки профессионального мастерства и квалификаций экспертов	70	75	80	Статистические формы из ИР РЭСОКО	Генеральная совокупность всех оцениваемых объектов	$k = \frac{A_n}{A} \cdot 100\%$ где A_n – количество претендентов на статус экспертов в сфере оценки качества образования, прошедших процедуру оценки профессионального мастерства и квалификаций экспертов в ОГБУ ЧЦОПМКП, получивших статус эксперта и включенных в реестр; A – общая численность претендентов на статус экспертов в сфере оценки качества образования – участников оценки профессионального мастерства и квалификаций экспертов
1.2.	Доля претендентов на статус экспертов в сфере оценки качества образования, не включенных по	100	100	100	Статистические формы из ИР РЭСОКО	Генеральная совокупность всех	$k = \frac{A_n}{A} \cdot 100\%$ где A_n – количество

	<p>итогах оценки профессионального мастерства и квалификаций экспертов в реестр, которые получили индивидуальный образовательный маршрут и прошли обучение по дополнительным профессиональным программам (повышения квалификации, профессиональной переподготовки) по направлению экспертной деятельности в сфере оценки качества образования, от общего числа претендентов на статус экспертов в сфере оценки качества образования, не включенных в реестр</p>			оцениваемых объектов	<p>претендентов на статус экспертов в сфере оценки качества образования, не включенных по итогам оценки профессионального мастерства и квалификаций экспертов в реестр, которые получили индивидуальный образовательный маршрут и прошли обучение по дополнительным профессиональным программам (повышения квалификации, профессиональной переподготовки) по направлению экспертной деятельности в сфере оценки качества образования; A – общая численность претендентов на статус экспертов в сфере оценки качества образования, не включенных в реестр</p>
1.3.	<p>Доля процедур оценки качества образования, в которых приняли участие эксперты в сфере оценки качества образования, от общего числа процедур оценки качества образования</p>	100	<p>Статистические формы из ИР РЭСКО</p>	<p>Генеральная совокупность всех оцениваемых объектов</p>	<p>$k = \frac{A_n}{A} \cdot 100\%$, где A_n – количество процедур оценки качества образования, в которых приняли участие эксперты в сфере оценки качества образования; A – общее число процедур оценки качества</p>

										образования
Критерий эффективности 2: Практическая значимость и адресность результатов экспертной деятельности										
2.1.	Доля процедур образования, подготовлены аналитические заключения с участием общего числа процедур качества образования	оценки качества образования, по итогам информационно-аналитические материалы/экспертные заключения с участием экспертов, от общего числа процедур оценки качества образования	100	100	100	100	100	Статистические формы из ИР РЭСКО	Генеральная совокупность всех оцениваемых объектов	$k = \frac{A_n}{A} \cdot 100\%$ <p>где A_n – количество процедур оценки качества образования, по итогам которых подготовлены информационно-аналитические материалы с участием экспертов; A – общее число процедур оценки качества образования</p>
2.2.	Доля информационно-аналитических материалов, подготовленных по итогам процедур образования и рекомендации потребителей/пользователей результатов, от общего числа информационно-аналитических материалов по итогам процедур оценки качества образования	Доля информационно-аналитических материалов, подготовленных по итогам процедур оценки качества образования и содержащих адресные рекомендации потребителей/пользователей результатов, от общего числа информационно-аналитических материалов по итогам процедур оценки качества образования	100	100	100	100	100	Статистические формы из ИР РЭСКО	Генеральная совокупность всех оцениваемых объектов	$k = \frac{A_n}{A} \cdot 100\%$ <p>где A_n – количество информационно-аналитических материалов, подготовленных по итогам процедур оценки качества образования и содержащих адресные рекомендации для потребителей/пользователей результатов; A – общее число информационно-аналитических материалов по итогам процедур оценки качества образования</p>
2.3.	Доля информационно-аналитических материалов по итогам оценки качества доведенных потребителей/пользователей	Доля информационно-аналитических материалов по итогам процедур оценки качества образования, доведенных до сведения потребителей/пользователей	100	100	100	100	100	Статистические формы из ИР РЭСКО	Генеральная совокупность всех оцениваемых объектов	$k = \frac{A_n}{A} \cdot 100\%$ <p>где A_n – количество информационно-аналитических материалов</p>

	результатов, от общего числа информационно-аналитических материалов по итогам процедур оценки качества образования											по итогам процедур оценки качества образования, доведенных до сведения потребителей/пользователей результатов; А – общее число информационно-аналитических материалов по итогам процедур оценки качества образования
Критерий эффективности 3: Представленность и транслируемость результатов экспертной деятельности												
3.1.	Доля экспертов в сфере оценки качества образования, представивших успешные экспертные практики в региональных мероприятиях, от общего числа экспертов в сфере оценки качества образования	30	40	50	Статистические региональные мероприятия	Формы	Генеральная совокупность всех оцениваемых объектов	$k = \frac{A_n}{A} \cdot 100\%$, где A_n – количество экспертов в сфере оценки качества образования, представивших успешные экспертные практики в региональных мероприятиях; А – общее число экспертов в сфере оценки качества образования				
3.2.	Доля экспертов в сфере оценки качества образования, вошедших в региональный методический актив в системе образования Челябинской области, образовательную агломерацию по эффективному управлению качеством образования, методические объединения, кадровый резерв руководителей образовательных организаций, от общего числа экспертов в сфере оценки качества образования	10	20	30	Статистические региональные мониторинга эффективности региональный методический актив	формы	Генеральная совокупность всех оцениваемых объектов	$k = \frac{A_n}{A} \cdot 100\%$, где A_n – количество экспертов в сфере оценки качества образования, вошедших в региональный методический актив в системе образования Челябинской области, образовательную агломерацию по эффективному управлению				

									качеством образования, методические объединения, кадровый резерв руководителей образовательных организаций; А – общее число экспертов в сфере оценки качества
--	--	--	--	--	--	--	--	--	--

Мониторинг результативности и эффективности регионального сетевого экспертного сообщества осуществляется в соответствии с Дорожной картой реализации Концепции по отдельному регламенту, утверждаемому приказом Министерства образования и науки Челябинской области.

Координацию мониторинга результативности и эффективности РСЭС, анализа результатов мониторинга и представление информационно-аналитических материалов, в том числе на ИР РЭСОКО и ВИМП осуществляют ГБУ ДПО ЧИРО и ОГБУ ЧЦОПМКП.

К участию в мониторинге результативности и эффективности РСЭС в соответствии с функциями, представленными в таблице 1, привлекаются ГБУ ДПО ЧИППКРО, ГБУ ДПО ЧИРПО.

По результатам мониторинга формируются информационно-аналитические материалы, утверждаемые Министерством образования и науки Челябинской области, транслируемые субъектам РСЭС и представляемые на ИР РЭСОКО и ВИМП.

По результатам анализа результативности и эффективности регионального сетевого экспертного сообщества принимаются управленческие решения по совершенствованию и развитию РСЭС.

VI. Приложения

Приложение 6.1.

Список нормативных и концептуальных документов федерального и регионального уровней – оснований для разработки Концепции регионального сетевого экспертного сообщества в сфере оценки качества образования

Федеральный уровень:

1. Об образовании в Российской Федерации: Федеральный закон от 29.12.2012 № 273;
2. О независимой оценке квалификаций: Федеральный закон от 03.07.2016 № 238-ФЗ;
3. Национальный проект «Образование»: паспорт проекта утвержден президиумом Совета при Президенте Российской Федерации по стратегическому развитию и национальным проектам (протокол от 24.12.2018 № 16);
4. Об утверждении государственной программы Российской Федерации «Развитие образования» на 2018-2025 гг: постановление Правительства Российской Федерации от 26.12.2017 № 1642;
5. Об утверждении профессионального стандарта «Педагог (педагогическая деятельность в сфере дошкольного, начального общего, основного общего, среднего общего образования) (воспитатель, учитель)»: приказ Минтруда России от 18.10.2013 № 544н (ред. от 05.08.2016);
6. О внесении изменений в Концепцию создания единой федеральной системы научно-методического сопровождения педагогических работников и управленческих кадров, утвержденной распоряжением Министерства просвещения Российской Федерации от 16 декабря 2020 г. № Р-174: распоряжение Министерства просвещения Российской Федерации от 15.12.2022 № Р-303;
7. Об утверждении методических рекомендаций по порядку и формам диагностики профессиональных дефицитов педагогических работников и управленческих кадров образовательных организаций с возможностью получения индивидуального плана: распоряжение Министерства просвещения Российской Федерации от 27.08.2021 № Р-201.

Региональный уровень:

8. Об образовании в Челябинской области: Закон Челябинской области от 29.08.2013 № 515-ЗО: постановление Законодательного Собрания Челябинской области от 29.08.2013 № 1543;
9. О государственной программе Челябинской области «Развитие образования в Челябинской области» на 2018-2025 годы: постановление Правительства Челябинской области от 28.12.2017 № 732-П.;
10. Об утверждении Концепции (обновленной) региональной системы оценки качества образования (Челябинская область): приказ Министерства

образования и науки Челябинской области от 01.07.2022 № 01/1399;

11. Об утверждении положения о формировании, функционировании и развитии региональной системы научно-методического сопровождения педагогических работников и управленческих кадров Челябинской области: приказ Министерства образования и науки Челябинской области от 24.05.2023 № 01/1311;

12. Об утверждении Концепции системы обеспечения и сопровождения профессионального развития педагогических и руководящих работников образовательных организаций Челябинской области: приказ Министерства образования и науки Челябинской области от 29.06.2021 № 01/1753;

13. Об утверждении Концепции (обновленной) регионального сетевого экспертного сообщества в сфере оценки качества образования (Челябинская область) и Дорожной карты ее реализации: приказ Министерства образования и науки Челябинской области от 01.12.2021 № 01/3050;

Понятия Концепции регионального сетевого экспертного сообщества
в сфере оценки качества образования¹⁰

виртуальная информационно-методическая площадка – информационное пространство, базирующееся на официальном сайте ГБУ ДПО ЧИРО, обеспечивающее интеграцию информационных, коммуникационных и виртуальных технологий с целью интерактивного управления сетевым научно-методическим взаимодействием внутри профессионального (педагогического) сообщества в сфере оценки качества образования;

механизмы управления деятельностью регионального сетевого экспертного сообщества в сфере оценки качества образования – совокупность отобранных (сформированных) и применяемых на региональном уровне способов управления функционированием регионального сетевого экспертного сообщества в сфере оценки качества образования, обеспечивающих результативность и эффективность деятельности экспертов в сфере оценки качества образования;

оценка профессионального мастерства и квалификаций экспертов в сфере оценки качества образования – региональная оценочная процедура, направленная на выявление мотивационной и профессиональной готовности педагогического и руководящего работника – претендента на статус эксперта в сфере оценки качества образования – к осуществлению экспертной деятельности в сфере оценки качества образования;

претендент на статус эксперта – педагогический или руководящий работник образовательной организации, проявивший инициативу или выразивший согласие на выдвижение его в качестве претендента на статус эксперта в сфере оценки качества образования, соответствующий требованиям к экспертам в сфере оценки качества образования, успешно (более 60% выполнения) прошедший оценку профессионального мастерства и квалификаций экспертов в сфере оценки качества образования и включенный региональным организатором в список экспертов;

профессиональное (педагогическое) сообщество – объединение педагогических и руководящих работников с общими ценностями, профессиональными ориентирами, нормами мышления, поведения и взаимодействия, формирующими профессиональную среду на федеральном, региональном, муниципальном, институциональном уровнях;

региональный организатор – представитель региональной системы образования, осуществляющий организацию деятельности экспертов по направлению экспертной деятельности;

региональное сетевое экспертное сообщество в сфере оценки качества образования – группа региональных экспертов в сфере оценки качества образования, объединенных в едином профессиональном информационном

¹⁰ Авторские понятия и их определения

пространстве для профессионально-общественной экспертизы и профессионально-общественного обсуждения разработанных документов/материалов и включенных в реестр с целью эффективного использования их потенциала в решении экспертных задач в рамках РСОКО;

региональный реестр экспертов в сфере оценки качества образования – структурированный по направлениям деятельности перечень/база данных экспертов Челябинской области (статус которых утвержден распорядительными документами регионального уровня), участвующих в процедурах оценки качества образования на региональном/муниципальном уровнях;

управление деятельностью регионального сетевого экспертного сообщества в сфере оценки качества образования – специально организованная на региональном уровне деятельность, направленная на организацию и координацию деятельности экспертов в сфере оценки качества образования Челябинской области;

эксперт в сфере оценки качества образования – специалист в сфере образования, не являющийся индивидуальным предпринимателем и аттестованный в установленном порядке, закреплённом законодательно на региональном уровне соответствующими органами в целях привлечения к процедурам оценки качества образования, а также утвержденный приказом Министерства образования и науки Челябинской области или распорядительным документом иной уполномоченной организации;

экспертная деятельность в рамках всероссийских проверочных работ, диагностики уровня индивидуальных достижений (метапредметных планируемых результатов и функциональной грамотности) обучающихся 4-х классов при освоении образовательных программ в соответствии с федеральным государственным образовательным стандартом начального общего образования, диагностики уровня индивидуальных достижений обучающихся 7-х классов (метапредметных планируемых результатов и функциональной грамотности) при освоении образовательных программ в соответствии с федеральным государственным образовательным стандартом основного общего образования; диагностики уровня индивидуальных достижений обучающихся 10-х классов (метапредметных планируемых результатов и функциональной грамотности) при освоении образовательных программ в соответствии с федеральным государственным образовательным стандартом основного общего образования – деятельность, осуществляемая в ходе процедур ВПР и РИКО, включающая в себя на региональном уровне выборочную перепроверку работ обучающихся, на муниципальном уровне проверку работ обучающихся и/или выборочную перепроверку работ обучающихся, на институциональном уровне проверку работ обучающихся;

экспертная деятельность в рамках ГИА – деятельность по проверке развернутых ответов учащихся в соответствии с критериями оценивания, разработанными ФГБНУ ФИПИ;

экспертная деятельность в рамках государственной регламентации образовательной деятельности – деятельность по оценке соответствия осуществляемой образовательной организацией деятельности или действий (бездействия) требованиям законодательства в сфере образования при проведении лицензирования образовательной деятельности, лицензионного контроля, федерального государственного надзора в сфере образования, федерального государственного контроля качества образования, государственной аккредитации образовательной деятельности;

экспертная деятельность в рамках мониторинга оценки муниципальных механизмов управления качеством образования – деятельность по оценке управленческих механизмов органов местного самоуправления, осуществляющих управление в сфере образования, муниципальных районов/городских округов, направленная на выявление методов, процедур и инструментов, обеспечивающих получение данных о состоянии системы образования на муниципальном уровне и реализацию комплекса мер по повышению качества образования в муниципальных образованиях;

экспертная деятельность в рамках мониторинга эффективности деятельности руководителя – деятельность по экспертизе уровня эффективности деятельности руководителя образовательной организации по обеспечению деятельности образовательной организации, ее развития, повышения качества оказания образовательных услуг на муниципальном уровне;

экспертная деятельность в рамках независимой оценки квалификаций – деятельность эксперта, привлекаемого к процедуре квалификационного экзамена, и направленная на подтверждение соответствия квалификации соискателя положениям профессионального стандарта или квалификационным требованиям, установленным федеральными законами и иными нормативными правовыми актами Российской Федерации;

экспертная деятельность в рамках всероссийской олимпиады школьников и областной олимпиады школьников – деятельность в ходе олимпиад школьников, включающая в себя разработку заданий к муниципальному этапу олимпиад; экспертную оценку работ участников регионального и областного этапов олимпиад, дополнительную экспертную оценку (в рамках апелляции); разработку инструктивно-методических материалов к муниципальному, региональному, областному этапам олимпиад;

экспертная деятельность в рамках мониторинга качества дошкольного образования – деятельность по сбору и анализу информации о качестве дошкольного образования и услуг по присмотру и уходу в дошкольной образовательной организации;

экспертная деятельность в рамках оценки профессиональных компетенций педагогических и руководящих работников – деятельность по экспертизе разработанных контрольных измерительных материалов для проведения региональных оценочных процедур, по проверке работ участников – педагогических и руководящих работников образовательных организаций

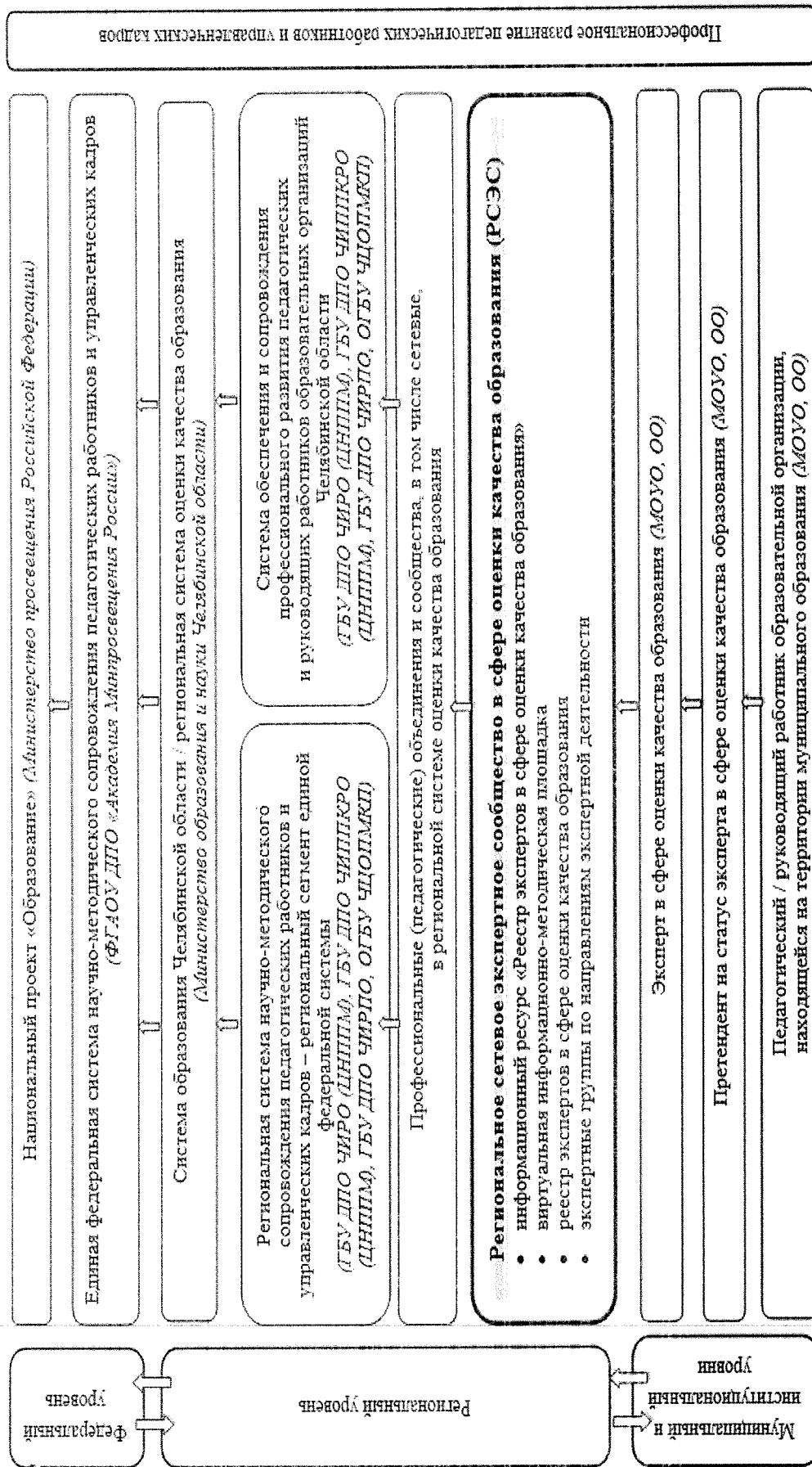
Челябинской области

экспертная деятельность в рамках профессионально-общественной экспертизы – деятельность по экспертизе материалов регионального конкурса программ развития образовательной организации и МОУО, экспертизе функционирования информационных систем; обсуждению научно-методических материалов и проектов нормативных документов, а также педагогической экспертизе нормативных документов в области обеспечения информационной безопасности;

экспертная деятельность в рамках процедуры аттестации педагогических работников – анализ профессиональной деятельности в рамках аттестации педагогических работников, проводимый специалистами, привлекаемыми к всестороннему анализу их профессиональной деятельности;

экспертная деятельность в сфере оценки качества образования – особый вид экспертно-аналитической деятельности, для осуществления которой необходимы специальные знания об объекте и предмете экспертизы и профессиональные умения по проектированию, анализу, оценке, контролю и управлению в сфере образования; результатом экспертной деятельности является предоставление мотивированного экспертного заключения.

Модель регионального сетевого экспертного сообщества в сфере оценки качества образования



Дорожная карта реализации Концепции регионального сетевого экспертного сообщества
в сфере оценки качества образования в 2023-2025 годах

№ п/п	Наименование мероприятия	Исполнители/ соисполнители	Сроки	Ожидаемый результат
I этап. Обновление и функционирование РСЭС – 2023 – 2024 гг.				
1. Деятельность по организационному обеспечению функционирования РСЭС				
1.1.	Обновление комплекта региональных документов, регламентирующих функционирование РСЭС	Министерство образования и науки Челябинской области/ ОГБУ ЧЦОМПКП ГБУ ДПО ЧИРО	Май – июнь 2023 года	Приказы Министерства образования и науки Челябинской области об утверждении Концепции регионального сетевого экспертного сообщества в сфере оценки качества образования, Положения об информационном ресурсе «Реестр экспертов в сфере оценки качества образования, Порядка формирования и функционирования регионального реестра экспертов в сфере оценки качества образования Организационно-информационные документы ГБУ ДПО ЧИРО и ОГБУ ЧЦОМПКП
1.2.	Проведение региональной процедуры оценки качества, направленной на выявление мотивационной и профессиональной готовности педагогического и руководящего работника – претендента на статус эксперта в сфере оценки качества образования – к осуществлению	Министерство образования и науки Челябинской области/ ОГБУ ЧЦОМПКП	По отдельному регламенту	База данных участников процедуры оценки качества – претендентов на статус эксперта в сфере оценки качества образования База данных результатов процедуры оценки качества

	экспертной деятельности в сфере оценки качества образования с использованием ИР РЭСОКО				Актуализированный региональный реестр экспертов в сфере оценки качества образования в соответствии с приказами Министерства образования и науки Челябинской области или распорядительными документами иной уполномоченной организации об утверждении списков экспертов в сфере оценки качества образования по направлениям экспертной деятельности
1.3.	Актуализация реестра экспертов в сфере оценки качества образования на основании результатов региональной оценочной процедуры в ОГБУ ЧЦОМПКП, выявление направленной на мотивационной и профессиональной готовности педагогического и руководящего работника – претендента на статус эксперта в сфере оценки качества образования – к осуществлению экспертной деятельности в сфере оценки качества образования	ОГБУ ЧЦОМПКП	Сентябрь 2023 года – декабрь 2024 года		
2. Деятельность по информационному обеспечению функционирования РСЭС					
2.1.	Обновление, обеспечение и сопровождение функционирования ИР РЭСОКО	ОГБУ ЧЦОМПКП	Весь период		Функционирующий ИР РЭСОКО в соответствии с Положением об информационном ресурсе «Реестр экспертов в сфере оценки качества образования»
2.2.	Актуализация раздела РСЭС на ВИМП	ГБУ ДПО ЧИРО	Июль – декабрь 2023 года		Раздел (обновлённый) РСЭС на ВИМП
2.3.	Обеспечение и сопровождение функционирования профессионально-общественной экспертной площадки на ВИМП	ГБУ ДПО ЧИРО	Весь период		Функционирующая профессионально-общественная экспертная площадка на ВИМП Проведение профессионально-общественной экспертизы и профессионально-общественного обсуждения разработанных документов/материалов
2.4.	Обеспечение использования реестра экспертов в сфере оценки качества образования на	Министерство образования и науки Челябинской области/	Весь период		Представленный и функционирующий реестр в соответствии с Положением об информационном ресурсе «Реестр экспертов

	ИР РЭСОКО и ВИМП	ОГБУ ЧДОПМКП ГБУ ДПО ЧИРО	в сфере оценки качества образования», с Порядком формирования и функционирования регионального реестра экспертов в сфере оценки качества образования, с регламентом раздела РЭСЭС на ВИМП
3. Деятельность по методическому обеспечению функционирования РЭСЭС			
3.1.	<p>Актуализация (разработка) дополнительных профессиональных программ – программ повышения квалификации для педагогических работников образовательных организаций по направлению экспертной деятельности в сфере оценки качества образования</p> <p>Актуализация (разработка) дополнительных профессиональных программ – программ профессиональной переподготовки для педагогических и руководящих работников по направлению экспертной деятельности в сфере оценки качества образования</p>	ГБУ ДПО ЧИРО/ Управление по надзору и контролю Министерства образования и науки Челябинской области	<p>Обновленные программы повышения квалификации: «Экспертная деятельность в сфере государственной регламентации образовательной деятельности»; «Совершенствование управления общеобразовательной организацией в условиях проведения олимпиад школьников»</p> <p>Повышение квалификации для педагогических и руководящих работников по направлению экспертной деятельности в сфере оценки качества образования – участников регионального сетевого экспертного сообщества</p> <p>Программа профессиональной переподготовки экспертов в сфере оценки качества образования</p> <p>Профессиональная переподготовка педагогических работников по направлению экспертной деятельности в сфере оценки качества образования – участников регионального сетевого экспертного сообщества</p>

3.2.	Обеспечение/сопровождение научных и научно-прикладных статей и материалов по вопросам экспертной деятельности в сфере оценки качества образования	Министерство образования и науки Челябинской области/ ГБУ ДПО ЧИРО	Сентябрь 2023 года – декабрь 2024 года	Научно-прикладные статьи и материалы по актуальным вопросам экспертной деятельности в сфере оценки качества образования, представленные на III (IV) межрегиональной научно-практической конференции «Проблемы и перспективы развития систем оценки качества образования», в периодическом научно-методическом журнале «Научно-методическое сопровождение оценки качества образования» и др.
3.3.	Сопровождение сетевого взаимодействия участников экспертного сообщества в сфере оценки качества образования в рамках сетевого информационного ресурса	Министерство образования и науки Челябинской области/ ГБУ ДПО ЧИРО	Сентябрь 2023 года – декабрь 2024 года	Системная практика профессионально-общественного обсуждения в рамках сетевого информационного ресурса методических материалов, инструментария оценочных процедур, проектов распоряжительных документов в рамках РСОКО Экспертные оценки методических материалов, инструментария оценочных процедур, проектов распоряжительных документов в рамках РСОКО Эффективное сетевое взаимодействие участников регионального сетевого экспертного сообщества в сфере оценки качества образования
3.4.	Сопровождение распространения успешных/позитивных экспертных практик, включая ВИМП и традиционные региональные мероприятия	Министерство образования и науки Челябинской области/ ГБУ ДПО ЧИРО	Сентябрь 2023 года – декабрь 2024 года	Эффективное функционирование раздела успешные/позитивные экспертные практики на ВИМП Эффективное представление успешных/позитивных экспертных практик

					в сфере оценки качества образования в рамках ежегодных региональных мероприятий: Южно-Уральском августовском педагогическом собрании, съезде руководителей образовательных организаций, Дне образовательной агломерации
3.5.	<p>Реализация дополнительных программ – повышения квалификации для педагогических работников по направлению экспертной деятельности в сфере оценки качества образования</p> <p>Реализация дополнительных программ – профессиональной переподготовки для педагогических работников по направлению экспертной деятельности в сфере оценки качества образования</p>	Министерство образования и науки Челябинской области/Управление по надзору и контролю/ ГБУ ДПО ЧИРО	Сентябрь 2023 года – декабрь 2024 года	<p>Повышение квалификации для педагогических работников по направлению экспертной деятельности в сфере оценки качества образования – участников регионального сетевого экспертного сообщества</p> <p>Профессиональная переподготовка педагогических работников по направлению экспертной деятельности в сфере оценки качества образования – участников регионального сетевого экспертного сообщества</p>	
3.6.	<p>Публикация статей и материалов по вопросам экспертной деятельности в сфере оценки качества образования в научных и научно-методических изданиях</p>	Министерство образования и науки Челябинской области/ ГБУ ДПО ЧИРО	Весь период	<p>Научно-прикладные статьи и материалы по актуальным вопросам экспертной деятельности в сфере оценки качества образования, представленные на ежегодной межрегиональной научно-практической конференции «Проблемы и перспективы развития систем оценки качества образования», в периодическом научно-методическом журнале «Научно-методическое сопровождение оценки качества образования» и др.</p>	
II этап. Оценка и анализ результативности и эффективности деятельности					
1.	Мониторинг результативности и	ГБУ ДПО ЧИРО/	Октябрь	Приказ Министерства образования и науки	

	эффективности РСЭС по критериям и показателям, закреплённым в Концепции РСЭС	ОГБУ ЧЦОМШКП ГБУ ДПО ЧИПШКО ГБУ ДПО ЧИРПО	2025 года	Челябинской области о проведении мониторинга результативности и эффективности РСЭС
2.	Анализ результатов мониторинга результативности и эффективности РСЭС	ГБУ ДПО ЧИРО/ ОГБУ ЧЦОМШКП	Ноябрь 2025 года	Приказ Министерства образования и науки Челябинской области об утверждении результатов мониторинга результативности и эффективности РСЭС Адресные рекомендации на основе анализа результатов мониторинга результативности и эффективности РСЭС